



PERCURSO TURMA QUE RECICLA – FASE 1

ENSINO FUNDAMENTAL – ANOS FINAIS

ATIVIDADES 3 E 4

Você já parou para olhar o que tem no lixo da sua casa ou da escola? Muitas vezes achamos que o que tem no lixo não serve para mais nada, mas isso não é verdade!

O que chamamos de lixo na verdade são **resíduos sólidos** e grande parte de tudo o que jogamos fora poderia ser reutilizado ou reciclado.

Vamos aprender um pouco mais?

IMPORTANTE: Recomendamos o acompanhamento dos pais e/ou responsáveis para a realização das atividades junto aos estudantes em casa.



ATIVIDADE 3. UM DIA NA SUA CASA

DATA: ___/___/___

Você já deve ter **REPENSADO** e encontrado diversas maneiras de **REDUZIR** o quanto usa de recursos naturais ou gera de resíduos, além pensar em **REUTILIZAR** tudo aquilo que ainda não merece ir para o lixo e em **RECICLAR** materiais que podem ganhar novas formas e funções.

Tudo isso melhora não só sua vida e de quem mora com você, mas de pessoas que estão a milhares de quilômetros!

Para entender melhor e experimentar na prática, propomos um **DESAFIO**:

O QUE TEM NO SEU LIXO QUE NÃO É LIXO?

Separe durante um dia tudo o que você jogaria no lixo e que pode ser reaproveitado ou reciclado. Anote em seu caderno quais foram suas descobertas e destine esse material corretamente.



NÃO SE ESQUEÇA:

Depois que você terminar a atividade tire uma foto dela e envie para o seu professor ou professora!



ATIVIDADE 4. CRUZADINHA

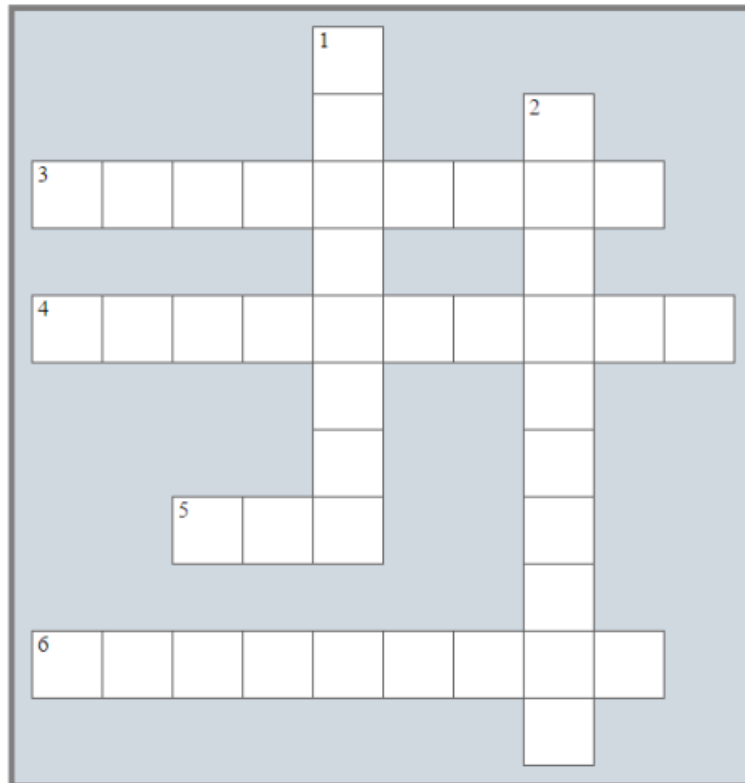
DATA: ___/___/___

Boa parte do seu lixo provavelmente era composta de embalagens de todos os tipos: aquelas que facilitam o transporte dos produtos, as que auxiliam na conservação dos alimentos ou garantem a higiene de produtos de saúde.

Tudo que compramos sempre vem “guardado” em algum lugar.

Se esses materiais são boa parte dos resíduos que descartamos, você já deve ter percebido a importância de **REDUZIR** o uso deles e de descartá-los corretamente, não é mesmo? Ah, e lembre-se de **REUTILIZAR** sempre que possível!

Use o infográfico e as dicas abaixo para responder a cruzadinha – você pode desenhar a cruzadinha em seu caderno para respondê-la:



1. Uma das consequências do descarte incorreto de embalagens.

2. _____ é transformar embalagens em novos produtos.

3. É todo recipiente ou material que envolve e ajuda na proteção e armazenamento de produtos.

4. Escolher produtos com embalagens _____ e mais sustentáveis é uma das medidas para um consumo mais consciente.

5. 80% das embalagens são descartadas após um único _____.

6. As embalagens ajudam a _____ os produtos, principalmente aqueles que estragam mais rápido.

NÃO SE ESQUEÇA:

Depois que você terminar a atividade tire uma foto dela e envie para o seu professor ou professora!

Importância e cuidados no uso de embalagens:

Chamamos de embalagem todo recipiente ou material que envolve e ajuda no transporte na proteção e no armazenamento de produtos que consumimos no dia a dia.

Nos dias de hoje, as embalagens facilitam nosso acesso a bens de consumo, ajudando em:

TRANSPORTE

Garantindo que os produtos cheguem ao seu destino inteiros e com boa qualidade, usando menos espaço e racionalizando o transporte para gerar menos gases de efeito estufa.



REDUÇÃO DO DESPERDÍCIO

Aumentando o tempo de vida de produtos

IDENTIFICAÇÃO

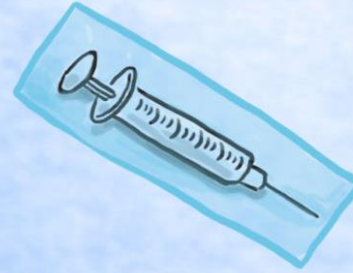
Ajudando o consumidor a identificar melhor os produtos: nome, prazo de validade, ingredientes, tabela nutricional e etc.



SEGURANÇA

Garantindo que não haja contaminação.

perecíveis (que in natura estragam muito rápido).



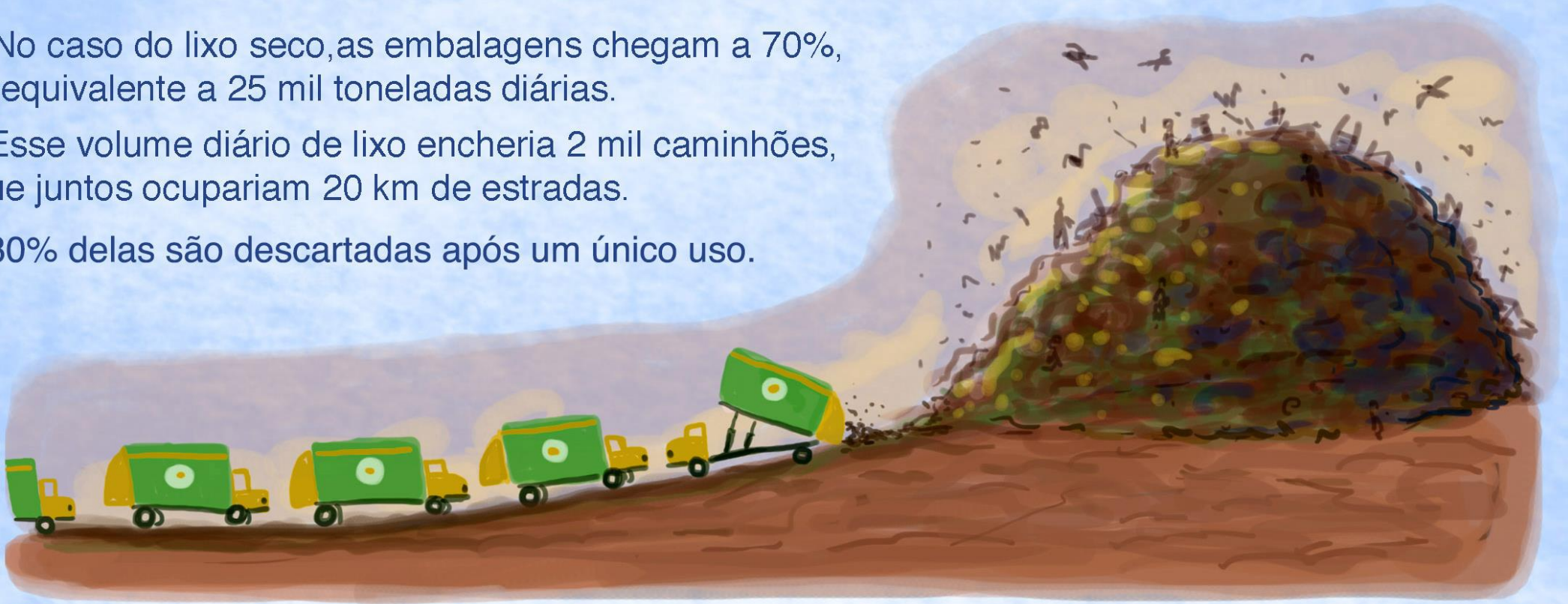
Pensar em embalagens é fundamental para garantir uma distribuição mais eficiente de tudo que consumimos, para nosso bem-estar.

Onde mora o problema:¹

No caso do lixo seco, as embalagens chegam a 70%, o equivalente a 25 mil toneladas diárias.

Esse volume diário de lixo encheria 2 mil caminhões, que juntos ocupariam 20 km de estradas.

80% delas são descartadas após um único uso.



As embalagens, quando exageradas e não destinadas corretamente (reciclagem), contribuem e muito para o esgotamento de aterros e lixões, dificultam a degradação de outros resíduos, podem ser ingeridas por animais, causando sua morte, poluem a paisagem, e muitos outros tipos de impactos ambientais menos visíveis ao consumidor final.

Todo esse impacto poderia ser diminuído ou eliminado, basicamente, por meio da reflexão sobre os hábitos de consumo, redução do consumo desnecessário, reutilização e correta separação e destinação dos resíduos.

CONSUMO CONSCIENTE DE EMBALAGENS



- Escolher produtos com embalagens eficientes e mais sustentáveis.



- Reutilizar embalagens que possam ter novo uso.



- Separar as que não puderem ser reutilizadas e enviar para a reciclagem.



COMPOSIÇÃO DA EMBALAGEM NO BRASIL

O plástico é o segundo material mais utilizado em embalagens e está presente em 35% delas.² Isso por conta de algumas de suas características:

- é mais flexível e mais leve que a madeira, o vidro e o metal;
- mais resistente que o papel e impermeável;
- em alguns casos, mais barato que os outros materiais;
- atóxico.

Para facilitar a triagem e a destinação correta do plástico, que hoje é feita em usinas, as embalagens de plástico têm um símbolo, como descrito abaixo.

Os números de 1 a 6 identificam os tipos de plásticos comercialmente utilizados. O número 7 evidencia a presença de outros materiais ou de mais de um tipo de plástico misturado e, nesse caso, a embalagem deve ser destinada junto com os demais recicláveis secos para separação posterior.





Dados do Ministério do Meio Ambiente. Impacto das Embalagens ao Meio Ambiente.

<http://www.mma.gov.br/responsabilidade-socioambiental/producao-e-consumo-sustentavel/consumo-consciente-de-embalagem/impacto-das-embalagens-no-meio-ambiente>

Dados da Associação Brasileira de Embalagem. Apresentação do setor. <http://www.abre.org.br/setor/apresentacao-do-setor/a-embalagem/>